

A theatrical performance scene. In the foreground, a child in a white sweater and a colorful hat is interacting with a large, orange, segmented puppet that resembles a caterpillar or a worm. The puppet has a large, circular eye on its head. In the background, several colorful fish puppets are suspended in the air, creating a sense of an underwater world. The lighting is dramatic, with a large, circular, teal-colored light source in the background. The overall atmosphere is whimsical and imaginative.

Teatr
Guliwer

Przewodnik do spektaklu

Królestwa

Spektakl dla osób o różnej wrażliwości sensorycznej, w tym dla osób w spektrum autyzmu

Teatr Lalek Guliwer

Twoja wizyta w Teatrze

Podczas wizyty w Teatrze Guliwer obejrzysz spektakl „Królestwa”.
Spektakl powstał na podstawie tekstu Marty Stańczyk - aktorki w spektrum autyzmu.

- Spektakl grany jest na dużej scenie Teatru.
- Spektakl trwa 45 minut i nie ma przerwy.
- Jest to spektakl dla widzów od 3. roku życia.
- Spektakl jest dostępny dla osób o różnej wrażliwości sensorycznej, w tym dla osób w spektrum autyzmu.

Przed przyjściem do Teatru upewnij się, o której zaczyna się spektakl.
Postaraj się przyjść wcześniej, przed rozpoczęciem spektaklu, żeby mieć czas na zapoznanie się z przestrzenią Teatru.



Wejdź na stronę i znajdź informacje o spektaklu:
www.teatrguliwer.pl

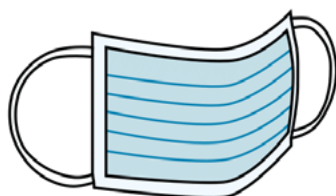
Bezpieczeństwo

Przy drzwiach wejściowych w Teatrze znajdują się dwa kolorowe pojemniki z płynem do dezynfekcji. Możesz nim zdezynfekować dłonie albo użyć swojego płynu dezynfekującego.

Pojemniki z płynem do dezynfekcji są także w toaletach.



W Teatrze rekomendujemy noszenie maseczek ochronnych.





Budynek Teatru

Teatr Lalek Guliwer mieści się przy ul. Różanej 16 w Warszawie.

Do budynku prowadzi jedno wejście od ul. Różanej.

Wzdłuż ulicy Różanej znajdują się miejskie miejsca parkingowe, również miejsca parkingowe dla osób z niepełnosprawnościami.

Budynek ma dwa poziomy.

Poziom 0: wejście do budynku, foyer, kasa, kawiarnia

Wejście do budynku Teatru

Przed wejściem do Teatru znajduje się stopień o wysokości 15 cm.



Foyer (hall główny)

Kiedy wejdiesz do budynku znajdziesz się w hallu głównym Teatru, czyli w foyer.

W foyer możesz usłyszeć wiele różnych dźwięków i spotkać innych widzów, którzy przyszli na spektakl.

Po lewej stronie od wejścia znajduje się kasa teatru, a po prawej kawiarnia teatralna.





Wnętrze Teatru - kasa i kawiarnia



Kasa

W Teatrze jest jedna kasa. Okienko kasy znajduje się na wysokości 110 cm. Jest to za duża wysokość dla osób poruszających się na wózkach. W zakupie biletu mogą jednak pomóc osoby z obsługi widowni.

W kasie Teatru możesz kupić bilet na spektakl. Bilet na spektakl możesz także kupić przez Internet.

Osoby z orzeczeniem o niepełnosprawności mogą kupić „Bilet bez barier” w cenie 20 zł. „Bilet bez barier” można kupić tylko w kasie Teatru. Bilet można też zarezerwować telefonicznie.

Na bilecie będzie wyznaczone Twoje miejsce na widowni.



Kawiarnia

W kawiarni możesz kupić coś do jedzenia lub do picia. W kawiarni możesz także kupić książki wydawnictwa Tashka. Pamiętaj, że podczas spektaklu na widowni nie można jeść ani pić.

Wskazówki sensoryczne: światło dzienne połączone z oświetleniem sztucznym, ciepłym.

Droga na widownię

Żeby dostać się na widownię dużej sceny konieczne jest przejście z poziomu 0 na poziom -1.

Z foyer (hallu głównego) musisz skierować się do głównych schodów prowadzących na poziom -1.

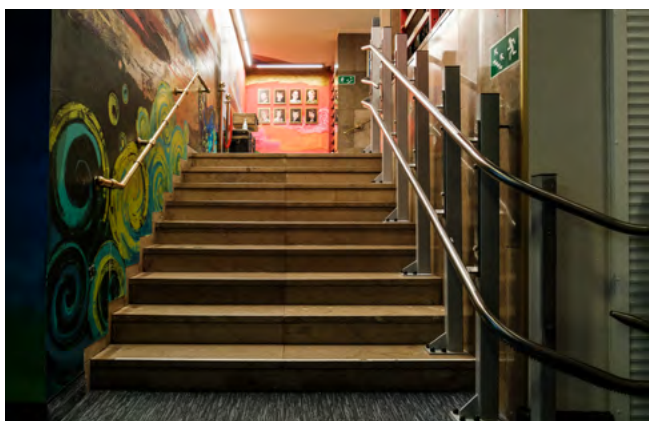
Przemieszczanie się pomiędzy poziomami umożliwia platforma przyschodowa. Teatr zapewnia na każdym spektaklu osobę, która pomaga osobom z niepełnosprawnościami w poruszaniu się.



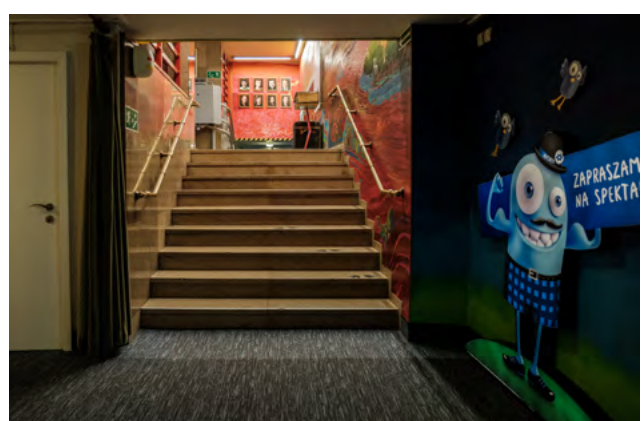
Foyer



Foyer



Schody po lewej



Schody po prawej

Zanim zejdziesz schodami na poziom -1 bileter/bileterka poprosi Cię o okazanie biletu i wskaże drogę do szatni.

POZIOM -1: szatnie, toalety, widownia

Szatnie

W Teatrze znajdują się dwie szatnie, po prawej i lewej stronie od zejścia z foyer.

Szatnie są w pełni dostępne dla widzów z niepełnosprawnościami.

Z szatni możesz bezpośrednio przejść na widownię dużej sceny.

W szatni spotkasz osobę z obsługi widowni, która wskaże Ci, gdzie możesz powiesić kurtkę i zostawić rzeczy. Szatnia jest też miejscem, gdzie możesz usiąść, napić się wody, odpocząć. Z szatni możesz też przejść do toalet.



Lewa szatnia



Prawa szatnia



Wieszaki na ubrania

Toalety

W Teatrze znajdują się toalety przy prawej i lewej szatni na poziomie -1,5.
W lewej szatni znajduje się toaleta dla osób z niepełnosprawnością ruchową.
Jest w pełni wyposażona i przestronna.

Możesz dostać się do niej przy użyciu platformy przyschodowej.
Podczas zjazdu pomoże ci pracownik Teatru.

W toalecie znajduje się też przewijak.



Pokój Wyciszeń

Pokój Wyciszeń to miejsce, w którym możesz oddzielić się od nadmiaru bodźców takich jak: światło, hałas czy tłok.

Wejście do Pokoju Wyciszeń znajduje się w lewej szatni.
Z Pokoju Wyciszeń możesz skorzystać przed, w trakcie lub po spektaklu.

W Pokoju Wyciszeń znajdziesz różne obiekty sensoryczne, które pobudzają układ nerwowy przez ruch i dotyk.

Obiekty sensoryczne możesz toczyć, pchać i ciągnąć, przykrywać się nimi, układać w dowolny sposób - również na swoim ciele. Ruch i zabawa z obiektami stymulują układ nerwowy do rozładowania napięcia.

Zostaw swoje buty przed wejściem. Prosimy nie jedz i nie pij podczas korzystania z Pokoju Wyciszeń.



Widownia

Wejście na widownię znajduje się na końcu lewej i prawej szatni.

Na widowni jest 210 miejsc.

Miejsca przeznaczone dla osób z niepełnosprawnością ruchową znajdują się po obu stronach miejsc na widowni.

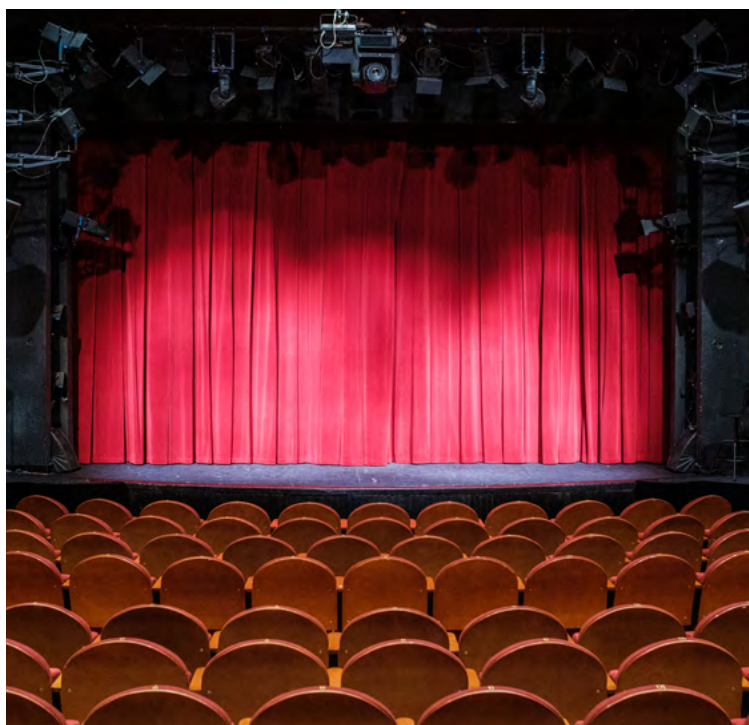
Wejście na widownię jest możliwe na 30 minut przed rozpoczęciem spektaklu.

Przy wejściu na widownię spotkasz osobę z obsługi widowni, która pomoże Ci odnaleźć Twoje miejsce.

Zanim rozpocznie się spektakl usłyszysz trzy komunikaty:

1. Jesteśmy po pierwszym dzwonku.
2. Jesteśmy po drugim dzwonku. Zapraszamy na widownię.
3. Jesteśmy po trzecim dzwonku. Za chwilę rozpocznie się spektakl.

Zanim rozpocznie się spektakl możesz też zapoznać się z przestrzenią dużej sceny.





Spektakl

Spektakl, który obejrzysz będzie trwał 45 minut. Podczas trwania spektaklu nie ma przerwy, jednak w każdej chwili możesz wyjść, jeśli tego potrzebujesz.

Przebieg spektaklu

Spektakl składa się z kilkunastu scen, które płynnie przechodzą jedna w drugą. Głównymi postaciami są dwie siostry zakonne, Bernardeta i Klementyna, które poznają trzy światy: podniebny, podwodny oraz kosmos. W trakcie podróży spotykają owcę Kostkę, pawia Waleriana oraz ośmiornica Cyryla.

Scenografię stanowią obiekty na kółkach o abstrakcyjnych kształtach, poruszane przez postaci. Obiektów jest sześć. Są szare, z fluorescencyjnymi konturami i częścią płaszczyzn.

Na tylnej ścianie znajduje się okrągły ekran, na którym wyświetlane są wizualizacje.

W większości scen na ekranie obserwujemy abstrakcyjne formy, ale w jednej z końcowych scen na ekranie pojawia się Eustachia - królowa Wenus.

Postaci w spektaklu

Podczas spektaklu zobaczysz pięć osób na scenie oraz jedną osobę w projekcji

Aktorka Joanna Borer (zakonnica Bernardeta)



Uwielbia latać, ale boi się wody. Chętnie opowiada historie. Potrafi naśladować odgłosy delfinów.

Aktorka Anna Przygoda (zakonnica Klementyna)



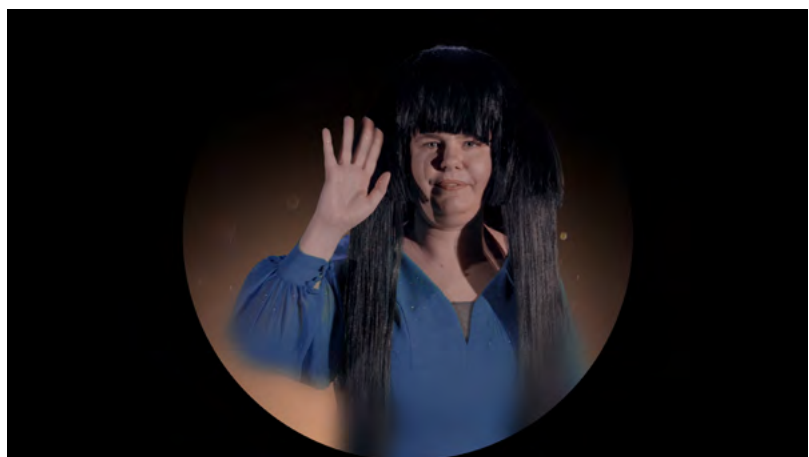
Uwielbia pływać, nurkować i tańczyć. Jest bardzo odważna, ale ma lęk wysokości. Nosi okulary. Mówi: „Boję się, ale chcę!”

Aktorka Elżbieta Pejko (owca Kostka)



Owca Kostka uwielbia tańczyć i wymyślać różne zabawy. Zabiera siostry zakonne w podróż balonem i batyskafem. Najbardziej lubi mówić: „Trzy, dwa, jeden. Startujemy!”.

Aktorka Marta Stańczyk (Królowa Eustachia, w nagraniu)



Mieszka na planecie Wenus. Z planet Układu Słonecznego najbardziej podoba jej się Ziemia. Lubi obserwować jej mieszkańców. Mówi: „Zachwycają mnie wasze rośliny, góry, lasy, oceany, zwierzęta i ludzie. Tyle istot tu żyje i dla każdego jest miejsce”.

Aktor Tomasz Kowol (ośmiornic Cyryl)



Ośmiornic należy do rzędu głowonogów. Jest bezkręgowcem – nie ma szkieletu wewnętrznego, dzięki czemu jest bardzo elastyczny. Żyje w oceanie. Ośmiornic Cyryl uwielbia tańczyć, jest małomówny. Walczy z rybą z zębami, broniąc owcy Kostki.

Aktor Adam Wnuczko (paw Walerian)



Paw ma piękny i bardzo długi ogon. Jest ptakiem, ale nie lata. Paw Walerian nie używa słów, komunikuje się poprzez działania fizyczne. Pojawia się trzykrotnie na scenie.

Lalki

Na scenie w spektaklu zobaczysz też lalki.

Lalka zakonnica Klementyna



Lalka zakonnica Bernardeta



Lalka owca Kostka



Lalki Ryby



Streszczenie spektaklu

Początek spektaklu:

Na widowni jest lekko rozpalone światło. Na scenie stoi lub siedzi paw Walerian. Jest zajęty, liczy pawie oczka. W tle świergot ptaków, szum wody, delikatna muzyka skrzypiec.

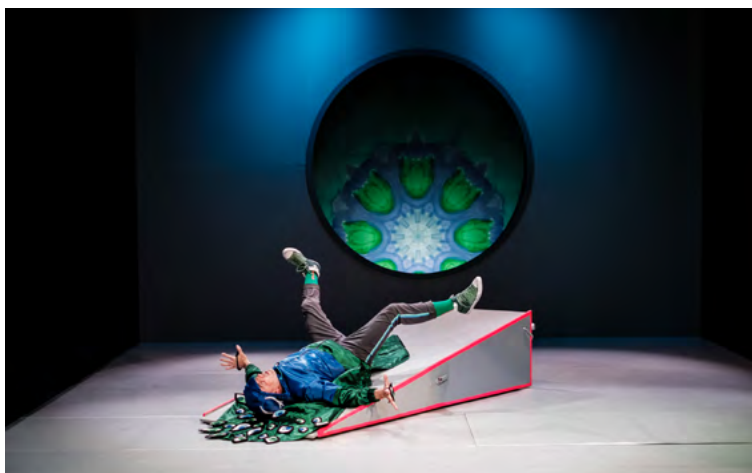


Pierwszy świat:

Na scenie pojawiają się siostry zakonne Bernardeta i Klementyna. Obserwujemy je w podróży. Spotykają owcę Kostkę, która uczy je wymyślonej przez siebie zabawy – gry w kostkę.



Wspólnie lecą balonem. Gdy balon się unosi, na scenie pojawia się paw Walerian. Podróżniczki na górze słyszą ptasi koncert. Po wylądowaniu w parku spotykają pawia Waleriana, który chce polecieć i próbuje różnych sposobów, używając przy tym swojego ogona. Ogon jest długi i momentami przeszkadza w działaniach. Obserwujemy całą gamę emocji pawia – bezradność, złość, pogodzenie się, radość, dumę.



W scenie lotu balonem wykorzystano lalki zakonnice i owcy Kostki.



Unoszenie się balonem jest pokazane na video: widać zmniejszające się drzewa i kulę ziemską. Na wizualizacji pojawiają się również ptaki – ich dźwięk otacza widownię z każdej strony.

Drugi świat:

Siostry zakonne, Bernardeta i Klementyna, i owca Kostka budują batyskaf. Płyną na dno Oceanu Spokojnego. Podziwiają tam ryby.



Kostce pod wodą podoba się tak bardzo, że opuszcza siostry i zostaje na dnie.

Spotyka tam ośmiornica Cyryla, który chroni ją przed atakiem ryby z zębami. Cyryl i jego świat są dla owcy Kostki fascynujący. Podejmują próbę nawiązania ze sobą relacji – rozmawiają i tańczą. O ich dalszym wspólnym życiu opowiada Bernardeta.



Scena z atakiem ryby z zębami rozgrywana jest z użyciem narzędzi video oraz lalki. Ryby – lalki są zwieszane z górnej części sceny.



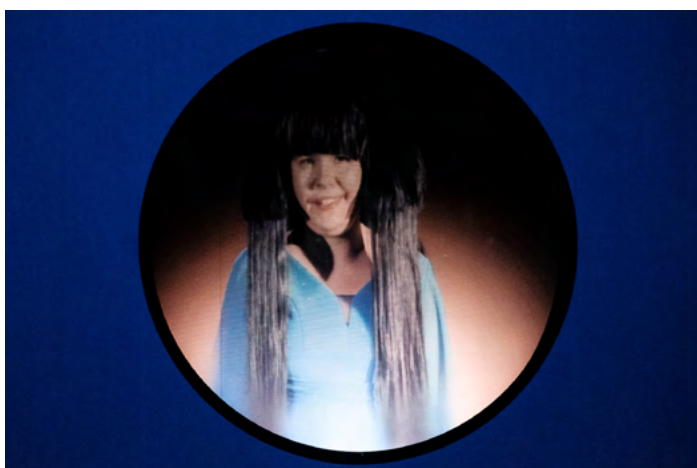
Bernardeta podczas opowiadania zachęca osoby na widowni do interakcji, w której udział jest dobrowolny.

Trzeci świat:

Klementyna wchodzi przebrana w kolorowy habit. Klementyna i Bernardeta tańczą przy energetycznej muzyce.



Klementyna zwierza się ze swojego marzenia popatrzenia w kosmos. Razem budują teleskop i oglądają planety. Dostrzegają Eustachię - królową Wenus. Rozmawiają z nią.



Spektakl kończy sekwencja, w której na scenie pojawiają się wszystkie postaci oraz wszystkie elementy scenografii.

Królowa Eustachia pojawia się na video.

Podczas sceny w kosmosie na scenie zapala się ultrafioletowe światło, które wydobywa fluorescencyjne kolory.

W końcowej scenie wszystkie postaci nawiązują kontakt z publicznością, w którym udział jest dobrowolny.





Światło:

Brak dużych różnic w natężeniu światła, brak gwałtownych zmian i rozbłysków, brak całkowitej ciemności, występuje powolne przenikanie się punktów świetlnych.

Światła stonowane, między chłodnymi niebieskimi barwami podwodnego świata, a ciepłymi barwami słonecznych łąk.

W jednej ze scen (w końcowej części spektaklu) pojawia się oświetlenie UV, którego celem jest uwypuklenie kolorów w scenografii.

Dźwięk:

Brak niespodziewanych zmian dynamiki dźwięku, zaskakujących odgłosów, skokowych zmian, drażliwych (za wysokich lub za niskich) częstotliwości.

Korzystanie z dźwięków natury, muzyczności ukrytej w świecie, przewaga żywych, akustycznych instrumentów.

Delikatne bulgoty, stukanie, szuranie – pozytywne elementy bodźcujące, wywodzące się trochę ze sztuki głębokiego nasłuchu, ASMR (autonomous sensory meridian response - tłum. samoistna odpowiedź meridianów czuciowych).



Informacje dodatkowe

Spektakl powstał na podstawie historii wymyślonych i zilustrowanych przez Martę Stańczyk, aktorkę Teatru 21 podczas pierwszej fali pandemii. To kilka prostych opowiadań, w których nie ma metafor, drugiego dna ani opisanej psychologii postaci. Materiały te stały się dla twórców spektaklu inspiracją do spojrzenia na świat każdej istoty jak na osobne królestwo. Fabuła jest pretekstem do uważnej obserwacji naszej planety, dostrzegania potrzeb i różnorodności jej mieszkańców. Spektakl, który powstał w koprodukcji z Teatrem 21 jest pierwszym w historii Guliwera spektaklem, stworzonym dla osób o różnych wrażliwościach sensorycznych, w tym dla osób w spektrum autyzmu. Realizacja spektaklu w Teatrze Guliwer odbywa się z aktywnym udziałem autorki Marty Stańczyk, autorki tekstu, która w spektaklu kreuje postać Eustachii, królowej planety Wenus.

Spektakl „Królestwa” jest koprodukcją Teatru Guliwer i Teatru 21.

Program Teatru 21 / Centrum Sztuki Włączającej jest współfinansowany przez m.st. Warszawę.

tekst: Marta Stańczyk

reżyseria: Justyna Sobczyk

współpraca reżyserska, choreografia: Iza Chlewińska

dramaturgia: Justyna Czarnota

scenografia: Magdalena Łazarczyk

kostiumy, lalki: Wiśła Nicieja

muzyka: Sebastian Świąder

wideo: Jan Domicz

światło: Sebastian Klim



Kontakt z nami

Na wszystkie pytania chętnie odpowiemy.

Zapraszamy do kontaktu:

Anna Miller

Organizator Widowni

tel. 882-561-678

organizacja@teatrguliwer.pl

Teatr Guliwer

Tworzymy teatr, który słucha i traktuje widzów jako inspirujących partnerów, angażuje się w działania artystyczno-społeczne, cechuje go otwartość na nowe inicjatywy i różnych odbiorców.

Kontakt:

tel.: 22 845 16 76/77

info@teatrguliwer.pl

ul. Różana 16

02-548 Warszawa

www.teatrguliwer.pl

Godziny otwarcia kasy biletowej Teatru:

wtorek-piątek w godz. 9:30 – 17:00

soboty w godz. 10:00 – 18:00

niedziele w godz. 10:00 – 17:00

tel.: 22 845 16 76/77 wew. 121

Opracowanie merytoryczne przewodnika: Agnieszka Evans

Redakcja: Agnieszka Evans, Mariusz Gołosz

Informacje o spektaklu: Justyna Czarnota

Grafika: Karolina Witowska

Zdjęcia: Bartek Warzecha

Przewodnik powstał we współpracy z Fundacją Synapsis i Teatrem 21.
